

Type de peuplement : La futaie régulière résineuse

Définition

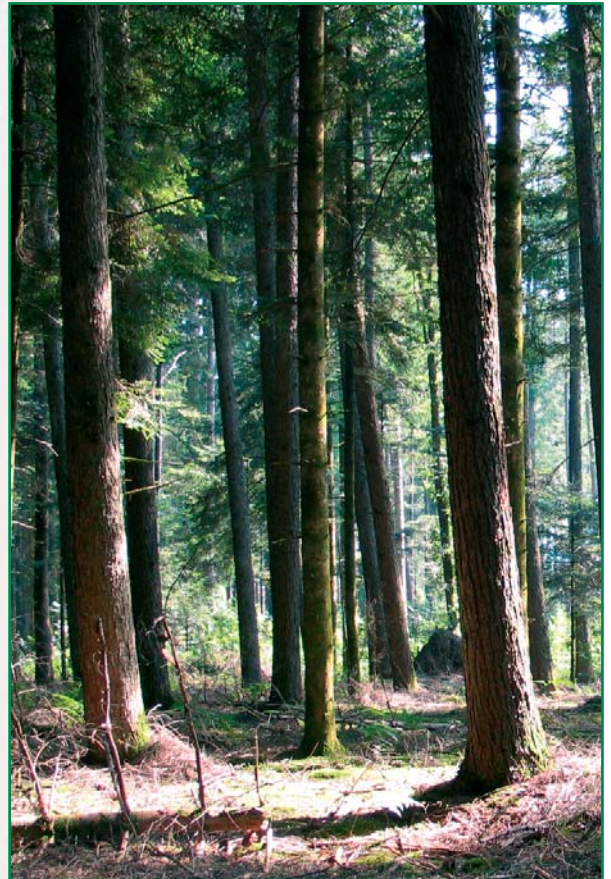
Ce type correspond à un peuplement d'arbres résineux issus de semis naturels (ou artificiels) ou plus généralement de plantation : tous les arbres ont sensiblement le même âge.

Le peuplement est "pur" lorsqu'une seule essence "objectif"* est largement prépondérante, "mêlé" s'il en comprend plusieurs.

Toutes les essences* résineuses sont susceptibles d'être traitées en futaie régulière.

Objectif *

L'objectif à terme est la production de *bois d'œuvre** de qualité. Pour cela, il est indispensable d'effectuer les différentes interventions proposées dans le tableau qui suit.



Principaux itinéraires sylvicoles possibles

- ➔ Si le peuplement est bien venant et qu'il n'existe pas de facteurs limitant son développement, on peut envisager, en fonction de son stade d'évolution, certaines interventions (*voir tableau au verso de cette fiche*).
- ➔ Le peuplement est manifestement de mauvaise qualité (très faible croissance, mauvaise forme des arbres, problèmes sanitaires), mais les conditions locales de sol et de climat sont favorables au développement d'un peuplement forestier. On peut envisager alors une *coupe rase** du peuplement, suivie d'une plantation qui utilise cette fois-ci une essence mieux adaptée (*se reporter à la fiche n° 6 décrivant la technique du reboisement*).
- ➔ Le peuplement est de mauvaise qualité, et les conditions locales de sol et de climat présentent de nombreux facteurs limitants. Toute intervention dans ce type de milieu doit faire l'objet d'une réflexion préalable afin de juger de son intérêt forestier et économique.

(* voir lexique)

Si le peuplement est bien venant et qu'il n'existe pas de facteurs limitant son développement, on peut envisager pour une plantation, en fonction de son stade d'évolution, les interventions suivantes :

Stade d'évolution du peuplement	Opérations réalisables dans certains cas selon la croissance des arbres, l'essence et vos objectifs
Hauteur inférieure à 9 m	<ul style="list-style-type: none"> - mise en place de cloisonnements culturels dans les semis naturels - entretiens afin d'éviter une trop grande concurrence de la végétation spontanée (dégagements des semis ou des plants) - <i>dépressage*</i> - <i>élagage*</i> à 2 m (Douglas, Mélèzes, Pins)
De 9 à 15 m de hauteur	<ul style="list-style-type: none"> - <i>élagage*</i> à 6 m au profit des plus beaux arbres (environ 200 t/ha) - 1^{ère} <i>éclaircie*</i> au profit des plus beaux arbres, avec ouverture de <i>cloisonnements d'exploitation*</i>
De 15 à 25 m de hauteur	<ul style="list-style-type: none"> - 2^{ème} <i>éclaircie</i> (5 à 8 ans après la première <i>éclaircie</i>)
Plus de 25 m de hauteur	<ul style="list-style-type: none"> - <i>éclaircies</i> supplémentaires, toujours au profit des plus beaux arbres - puis lorsque le peuplement est mûr : <ul style="list-style-type: none"> ● <i>coupe rase*</i> et reboisement ● ou <i>coupe d'ensemencement*</i> pour une <i>régénération naturelle*</i> (puis se reporter à la fiche n° 6) ● maintien provisoire sur pied avec éventuellement de nouvelles coupes d'amélioration

RECOMMANDATIONS SPÉCIFIQUES

La récolte d'une futaie régulière résineuse sera suivie par la création d'un nouveau peuplement :

- soit par plantation : auquel cas il faudra utiliser des plants issus d'une *région de provenance** conseillée (*se reporter à la fiche n° 6*),
- soit par *régénération naturelle**, dans la mesure où la qualité génétique des semenciers en place le permet et si l'essence est bien adaptée aux conditions locales de sol et de climat (*pour la technique, se reporter à la fiche n° 6*).

La première *coupe d'éclaircie** conduit généralement à la récolte de bois d'industrie (*petits bois** destinés aux usines de pâte à papier ou de panneaux de particules) : marchés peu rémunérateurs qui peuvent laisser un déficit. Il faut attendre les *éclaircies* suivantes pour obtenir des bois destinés aux sciages.

Seul l'*élagage** permet de produire à terme du bois d'œuvre sans nœuds. Son coût conduit à le réserver aux essences à forte croissance telles que le Douglas et le Mélèze et à un nombre limité de tiges.

Conserver dans vos parcelles des *essences dites secondaires**, dans la mesure où elles ne concurrencent pas et qu'elles accompagnent la croissance de l'essence "objectif" (*ex. : Sorbier, Poirier sauvage, Chênes, Bouleau, etc....*).

La réalisation des *éclaircies* permet entre autre l'éclaircissement du sol et le développement d'une végétation en *sous-étage**.

L'ouverture de *cloisonnements d'exploitation** permet de canaliser les engins dans les seuls axes de passage prévus et préserve ainsi les caractéristiques physiques du sol sur le reste de la parcelle.